



Ústav sociální péče  
pro tělesně postižené dospělé  
Snědovice

**PŘÍSPĚVKOVÁ ORGANIZACE, SNĚDOVICE 1, 411 74 SNĚDOVICE**

ředitel organizace Mgr. Rostislav Kolačev, tel. 416 857 220, e mail [info@uspsnedovice.cz](mailto:info@uspsnedovice.cz),  
[www.uspsnedovice.cz](http://www.uspsnedovice.cz), ID: dasvk4h

# Výroční zpráva o činnosti a hospodaření za rok 2023



- I. Sídlo organizace**
- II. Vznik a postavení organizace**
- III. Zaměření a činnost organizace**
- IV. Stavebně technické uspořádání, služby, outsourcing**
- V. Základní údaje o uživatelích**
- VI. Organizační struktura a zaměstnanci**
- VII. Základní personální údaje a vzdělávání zaměstnanců**
- VIII. Hospodaření organizace**
- IX. Finanční plán na rok 2024**
- X. Vedení organizace, kontakty**

**Přílohy:**

- 1. Základní údaje o uživatelích**
  - přehled o počtech uživatelů
  - složení uživatelů podle krajů
  - věkové složení uživatelů
  - zdravotní stav uživatelů
  - přiznání příspěvku na péči
  - způsob ubytování uživatelů
- 2. Základní personální údaje**
  - členění zaměstnanců podle věku a pohlaví
  - členění zaměstnanců podle vzdělání a pohlaví
  - složení zaměstnanců podle profesí
  - stav zaměstnanců a průměrná mzda
- 3. Hospodaření organizace**
  - přehled nákladů, výnosů, hospodářský výsledek a náklady na jedno lůžko
  - přehled provedených oprav a údržby, zdroje financování
  - přehled veřejných zakázek
  - finanční fondy, sponzorské dary
- 4. Finanční plán na rok 2024**

## I. Sídlo organizace

Název: Ústav sociální péče pro tělesně postižené dospělé Snědovice,  
příspěvková organizace  
Sídlo: Snědovice 1, 411 74 Snědovice  
IČ: 709 480 62  
DIČ: CZ 709 480 62

## II. Vznik a postavení organizace

Provoz Ústavu sociální péče pro tělesně postižené dospělé občany ve Snědovicích byl zahájen dne 1. 3. 1950.

Od 1. 1. 1991 byl Ústav sociální péče ve Snědovicích rozpočtovou organizací přímo řízenou Ministerstvem práce a sociálních věcí ČR.

Pod Krajský úřad Ústeckého kraje byl ÚSP Snědovice delimitován od 1. 7. 2001, čímž se stal jeho organizační složkou.

Příspěvkovou organizací Ústeckého kraje, kterou je doposud, se stal Ústav sociální péče pro tělesně postižené dospělé Snědovice dne 1. 1. 2002.

Organizace je samostatnou účetní jednotkou s vlastními účty, hospodaří s majetkem, s dotacemi MPSV ze státního rozpočtu a finančními prostředky přidělenými zřizovatelem, dále s dary a příspěvky od právnických a fyzických osob s prostředky svých fondů včetně peněžních prostředků poskytnutých z Národního fondu a zahraničí.

Organizace vystupuje v právních vztazích svým jménem a nese odpovědnost z nich vyplývající. Při plnění svých úkolů se řídí obecně závaznými právními předpisy a pokyny zřizovatele.

## III. Zaměření a činnost organizace

Ústav sociální péče pro tělesně postižené dospělé Snědovice, příspěvková organizace poskytuje tento druh sociální služby: **Domov pro osoby se zdravotním postižením.**

Posláním organizace je prostřednictvím sociální pobytové služby poskytovat pomoc a podporu osobám v nepříznivé sociální situaci, protože jim tuto pomoc nelze zajistit v přirozeném sociálním prostředí. Rozsahem a formou poskytované služby je zachovávat důstojnost uživatelů, posilovat sociální začleňování uživatelů sociálních služeb. Vycházet z individuálních potřeb uživatelů služeb, respektovat jejich svobodnou volbu, nezávislost a dodržovat jejich práva. Podporovat zachování a udržování dosavadního běžného způsobu života uživatelů, vytvářet podmínky pro využívání dostupných veřejných institucí. Podporovat využívání přirozených vztahových vazeb uživatele a podporovat je při zapojení do místního společenství a společenského života.

Cílovou skupinou Ústavu sociální péče pro tělesně postižené dospělé Snědovice, příspěvková organizace jsou osoby od 18 let věku, s těžkým tělesným, případně kombinovaným postižením, kteří z důvodu zdravotního postižení vyžadují pravidelnou pomoc jiné fyzické osoby, kteří ukončili povinnou školní docházku a přípravu na povolání nebo se nemohou pro své těžké tělesné případně kombinované postižení připravovat na povolání a potřebují pobytové služby, protože jim nelze potřebnou péči zajistit prostřednictvím podpory rodiny nebo pomocí terénních služeb v dosavadním prostředí.

Z historie, ale i ze současnosti je zřejmé, že se Ústav sociální péče pro tělesně postižené dospělé Snědovice, příspěvková organizace (dále jen ÚSP Snědovice) výhradně specializuje na specifickou cílovou skupinu – těžce tělesně postižení dospělí. Vzhledem k množství pobytových zařízení v České republice s cílovou skupinou tělesně postižení dospělí je ÚSP Snědovice zařízením s celorepublikovým působením.

Z výše popsané cílové skupiny vyplývá, že nelze tuto specifickou cílovou skupinu rozptýlit, kombinovat s jinou cílovou skupinou. Umístění lidí s tímto handicapem vyžaduje profesionálně, odborně i speciálně technicky samostatně poskytovanou službu. ÚSP Snědovice zajišťuje podmínky těžce tělesně postiženým dospělým pro co nejvíce kvalitní, nezávislý, samostatný, běžný způsob života. Vybavení takového zařízení vyžaduje zajištění vysoce speciálních technických pomůcek, kompenzačních pomůcek, např. zvedáky, prostředky na přepravu imobilních uživatelů, absolutní bezbariérovost nejenom interiéru, ale i exteriéru a jeho nejbližšího okolí. ÚSP Snědovice zajišťuje vysoce profesionální službu nejenom technickým vybavením, ale i odborným, profesionálním týmem, který specificky zaměřená cílová skupina vyžaduje.

### **1. Stručný přehled hlavních činností organizace:**

Ústav sociální péče pro tělesně postižené dospělé Snědovice, příspěvková organizace je registrován jako domov pro osoby se zdravotním postižením. Cílovou skupinou zařízení jsou osoby s tělesným postižením, osoby s kombinovaným postižením.

### **2. Specializace:**

Ústav sociální péče pro tělesně postižené dospělé Snědovice, příspěvková organizace, se specializuje na problematiku těžce tělesně postižených dospělých občanů a řeší na základech subsidiarity integrační procesy završené inkluzí.

### **3. Poskytované služby:**

Ústav sociální péče pro tělesně postižené dospělé Snědovice, příspěvková organizace, je registrován jako domov pro osoby se zdravotním postižením. Hlavním účelem, pro který byla příspěvková organizace zřízena, je poskytování sociálních služeb jako činnost nebo soubor činností podle zákona č. 108/2006 Sb., o sociálních službách, v platném znění, zajišťujících pomoc a podporu osobám za účelem sociálního začlenění nebo prevence sociálního vyloučení. Poskytované služby jsou plně v souladu s registračními podmínkami.

Na hlavní budově Zámek bylo ubytováno k 1. 1. 2023 celkem 46 uživatelů služeb. Ke dni 31. 12. 2023 bylo na hlavní budově zámku celkem 48 uživatelů služeb. Vybavení provozu odpovídá požadavkům zařízení a současným trendům v péči o tělesně postižené občany a tím je zajišťována kvalitní péče pro všechny tělesně postižené uživatele. Celkové vybavení včetně prostoru odpovídá potřebám a požadavkům tělesně postižených uživatelů.

Ústav sociální péče pro tělesně postižené dospělé zajišťuje celodenní péči tělesně postiženým uživatelům. Kromě základních činností zařízení jsou uživatelům nabízeny různorodé aktivity, činnosti, akce, které jsou směřovány především mimo zařízení, aby docházelo ke kontaktu tělesně postižených uživatelů s okolním prostředím, s běžným společenským životem, s rodinou. Všemi aktivitami je zajišťován kontakt se sociálním prostředím a dále tak dochází k sociálnímu začleňování uživatelů a prevenci sociálního vyloučení.

Činnost úseku řídí, organizuje a kontroluje vedoucí úseku přímé péče – sociální pracovník, podřízen řediteli ÚSP Snědovice. Úsek přímé péče zajišťuje komplexní služby pro uživatele: poskytování stravy, pomoc při zvládnutí běžných úkonů péče o vlastní osobu, pomoc při osobní hygieně nebo poskytnutí podmínek pro osobní hygienu. Zajišťuje zprostředkování kontaktu se společenským prostředím. Zajišťuje pomoc při uplatňování práv, oprávněných zájmů a při obstarávání osobních záležitostí. Zodpovídá za zpracování individuálních plánů uživatelů služeb ÚSP Snědovice v souladu s metodickým pokynem Individuální plánování v ÚSP Snědovice. Oddělení přímé péče zajišťuje službu uživatelům v hlavní budově Zámku.

Vedoucí úseku přímé péče – sociální pracovník – zajišťuje sociálně-právní poradenství, analytickou a metodickou činnost v ÚSP Snědovice. Podílí se na zajišťování podmínek pro zapojování uživatelů do společného procesu. Zajišťuje v rámci sociálního poradenství uživatelům, jejich rodinným příslušníkům a zaměstnancům potřebné informace přispívající k řešení jejich nepříznivé sociální situace. Sociální pracovník se v ÚSP Snědovice podílí na Jednání se zájemcem o sociální službu, podílí se na zabezpečení sociální agendy, zajišťuje odborné činnosti v rámci sociálních služeb.

Dále zajišťuje komplexní koordinaci činnosti úseku přímé péče. Zpracovává plán činnosti jednotlivých oddělení. Spolupracuje při vypracovávání individuálních plánů uživatelů služeb a na základě stanovených osobních dlouhodobých a krátkodobých cílů uživatelů služeb v souladu s cíli organizace, pomáhá při jejich realizaci. Metodicky vede a koordinuje činnost pracovníků sociálních služeb, manažersky vede zaměstnance zdravotního oddělení, podílí se na harmonogramu práce, kontroluje naplňování individuálních cílů uživatelů v rámci činnosti pracovníků sociálních služeb.

V rámci naplňování Standardů kvality sociálních služeb probíhá v ÚSP Snědovice individuální plánování uživatelů sociálních služeb s naplňováním jejich osobních cílů. Na realizaci tvorby individuálních plánů se podílí tým pracovníků – odborníků, kdy důležitou roli mají i klíčoví pracovníci. Plánování s uživateli probíhá pravidelně podle vnitřních metodických pokynů ÚSP Snědovice.

Úsek přímé péče přispívá k nabídce integračních aktivit pro uživatele služeb v ÚSP Snědovice pořádáním, spoluúčastí při návštěvách kulturních akcí, výletů aj.

## **Vybavení provozu úseku přímé péče**

Vybavení provozu na všech 3 budovách ÚSP Snědovice odpovídá potřebám zajištění kvalitní péče o uživatele s těžkým tělesným postižením.

I v roce 2023 bylo cílem organizace pokračovat v rozvoji technického zázemí úseku přímé péče. Nákupem všech kompenzačních pomůcek nadále probíhá zkvalitnění nabízených služeb pro těžce tělesně postižené uživatele. V roce 2023 byly zakoupeny 2 kusy zvedáků, čímž došlo k rozšíření možnosti výběru při poskytování sociální služby těžce tělesně postiženým uživatelům. V roce byl pořízen již druhý schodolez, který uživatelé využívají k překonání bariérového prostředí například při návštěvě lékaře, při přesunu uživatelů k rodinným příslušníkům aj.

I v roce 2023 bylo cílem organizace pokračovat v rozvoji technického zázemí úseku přímé péče. Nákupem všech kompenzačních pomůcek nadále probíhá zkvalitnění nabízených služeb pro těžce tělesně postižené uživatele, rozšíření možnosti výběru při poskytování sociální služby těžce tělesně postiženým uživatelům.

Již v roce 2022 byla všechna polohovací lůžka dovybavena evakuačními podložkami. Tyto podložky umožní rychlejší evakuaci imobilních uživatelů v případě požáru. V roce 2023 byla pořízena další elektricky polohovatelná lůžka pro zvýšení komfortu uživatelů, zároveň byly pořízeny vzduchové matrace k prevenci proti proleženinám zcela imobilních uživatelů. Všechny koupelny uživatelů jsou plně bezbarierové vybavené technikou a prostředky pro těžce tělesně postižené uživatele.

V roce 2023 byla většina pokojů uživatelů vybavena novým nábytkem, který je speciálně navržený pro osoby se zdravotním postižením. Dále probíhala modernizace úseku přímé péče, kdy byly pořízeny nové elektrospotřebiči (chladničky na pokoje uživatelů, televizory do společenských místností aj.).

V roce 2023 byla provedena celková rekonstrukce koupelen u provozních místností zaměstnanců v přímé péči. Dále byla provedena sanace vlhkého zdiva v prostorách hlavní jídelny v budově Zámek, kde byla hlavní jídelna v budově Zámek vybavena novou kuchyňskou linkou, sloužící k lepší obsluze uživatelů sociálních služeb. Kuchyňská linka je přizpůsobena potřebám těžce tělesně postižených uživatelů.

ÚSP Snědovice disponuje v současné době již 59 kusy manipulační techniky pro těžce tělesně postižené dospělé. Tím dochází ke zkvalitnění individuální péče při poskytování sociální služby všem uživatelům s různými stupni tělesného postižení. Dále je tím i zkvalitněna péče o zaměstnance, jelikož nedochází k přetížení nosného aparátu zaměstnanců.

Od roku 2022 využívají uživatelé a návštěvy nápojový automat. Od stejného roku je taktéž v provozu plošina k vyhlídce. Uživatelé se tak nyní již dostanou až na vyhlídku v zahradě zámku, v jehož sousedství jsou dlouhodobě ubytováni. Vybudování plošiny došlo ke zkvalitnění života našich uživatelů a tím i zároveň došlo k rozšíření možnosti využití venkovních prostor pro jejich aktivity.

## **Oddělení chráněného bydlení**

Činnost oddělení řídí, organizuje a kontroluje vedoucí úseku přímé péče – sociální pracovník, který je podřízen řediteli ÚSP Snědovice. Oddělení chráněného bydlení zajišťuje komplexní služby pro uživatele: poskytování stravy, pomoc při zvládnutí běžných úkonů péče o vlastní osobu, pomoc při osobní hygieně nebo poskytnutí podmínek pro osobní hygienu. Zajišťuje zprostředkování kontaktu se společenským prostředím. Zajišťuje pomoc při uplatňování práv, oprávněných zájmů a při obstarávání osobních záležitostí. Vedoucí tohoto oddělení zodpovídá za zpracování individuálních plánů uživatelů služeb ÚSP Snědovice, které probíhá v souladu s metodickým pokynem Individuální plánování v ÚSP Snědovice.

Činnost oddělení chráněného bydlení je pro uživatele sociálních služeb poskytována ve dvou samostatných budovách v areálu i mimo areál ÚSP Snědovice.

V budově „Ubytovna“ je ubytováno 12 uživatelů služeb. Vzhledem k zhoršujícímu se zdravotnímu stavu stávajících uživatelů a žadatelů a i handicapů zájemců o sociální službu, ÚSP Snědovice dokončil již v předcházejících letech ÚSP Snědovice rozvoj nové koncepce tohoto provozu na oddělení s plnou péčí a trvalou podporou.

Na budově „Ubytovna“ je zřízena denní místnost PSS, která je plně vybavená dorozumívacím zařízením, EPS aj. V celé budově „Ubytovny“ byl zřízen a zprovozněn komunikační systém pro přivolání okamžité pomoci.

Z důvodu zhoršujícího stavu uživatelů je provoz na budově „Ubytovna“ k 31. 12. 2022 připraven k zajištění 24 hodinové služby.

Mimo areál ÚSP Snědovice v budově „Škola“ bylo k 31. 12. 2023 ubytováno 14 uživatelů služeb, kteří potřebují větší míru podpory v celodenní péči. Speciální potřeby těchto uživatelů služeb jsou uspokojovány komplexními službami a péčí ve velkém rozsahu. Přímá obslužná péče je zajišťována v souladu s potřebami a přáním uživatelů služeb. Klíčoví pracovníci oddělení chráněného bydlení zajišťují individuální plánování s uživateli v souladu s metodickými pokyny ÚSP Snědovice. Na budově Školy je zajišťována sociální terapie 1 zaměstnancem.

Od roku 2021 je na budově „Ubytovny“ a „Školy“ zřízena elektrické požární signalizace (EPS) včetně jejího napojení na pult centralizované ochrany. V roce 2022 byla tato služba rozšířena i na budovu Zámku. V roce 2023 bylo provedeno napojení též budovy Zámek na pult centrální ochrany, čímž došlo k naplnění Zákona, kterým se mění zákon č. 133/1985 Sb., o požární ochraně v budovách Zámek, Ubytovna a Škola.

### **Vzdělávání a semináře:**

Odborná proškolení v rámci ÚSP:

- vzdělávání v oblasti Standardů kvality sociálních služeb - průběžně
- OTIS, BOZP, PO – průběžně
- školení ohlašovny požáru - průběžně
- hlavní uzávěry vody a elektro –průběžně
- školení EPS

- školení první pomoci
- školení ARJO
- školení obsluhy plošiny
- školení první pomoci

V listopadu roku 2023 proběhl v součinnosti se složkami HZS komplexní cviční požární poplach v budově Zámek, z důvodu zajištění a kontroly dodržování platných požárních předpisů a metodických postupů, především v rámci evakuace osob a obsluhy zařízení EPS.

## **Zdravotní oddělení**

Zdravotní oddělení zabezpečuje komplexní základní nebo specializovanou ošetrovatelskou péči. Rozsah a podmínky zabezpečení a hrazení zdravotní péče je v souladu s § 36 zákona č.108/2006 Sb., o sociálních službách ve znění pozdějších předpisů pro všechny uživatele ÚSP Snědovice včetně oddělení chráněného bydlení.

Manažerské vedení zdravotního oddělení zajišťuje vedoucí úseku přímé péče, který je podřízen řediteli ÚSP Snědovice. Zodpovídá za dodržování hygienických zásad v celém areálu ÚSP Snědovice, za úroveň léčebné výživy a za sledování epidemiologické situace v ÚSP Snědovice. Zajišťuje a zodpovídá za zpracování podkladů pro zdravotní pojišťovny.

Zdravotní péče uživatelů je zajištěna středním zdravotnickým personálem, který se řídí „Ošetrovatelskými standardy“ a předpisy lékařů. Provádění odborné zdravotní péče podléhá indikaci ošetrojícího lékaře a ostatních specialistů. Zdravotní péče o uživatele je zajišťována středním zdravotnickým personálem a praktickou sestrou. ÚSP Snědovice zajišťuje taktéž odbornou zdravotní péči prostřednictvím zdravotní domácí péče (odběry, výměny permanentních katetrů aj). Činnost odborné zdravotní péče se řídí plně v souladu s pokyny praktického lékaře a ostatních specialistů. Odbornou zdravotní péči o uživatele služeb v ÚSP poskytuje dle své ordinační doby praktický lékař. Zdravotní péče psychiatra, gynekologa a stomatologa je pro uživatele zajišťována mimo ÚSP Snědovice. Uživatelé ÚSP Snědovice zcela využívají možnosti svobodné volby lékaře, běžně a častěji využívají možnosti návštěvy lékaře mimo zařízení podle vlastního výběru. Uživatelé při návštěvách odborných lékařů využívají k překonání bariérového prostředí schodolezu ÚSP Snědovice.

V rámci zkvalitnění péče mají uživatelé, rodinní příslušníci uživatelů i zaměstnanci možnost využívat podpory a pomoci psychologa, který je zaměstnancem zařízení a poskytuje jim podle potřeby individuální pohovory.

Personál zdravotního oddělení dále zajišťuje komplexní péči o uživatele, léčebně preventivní péči včetně hygieny, léčení běžných onemocnění a zajišťování léčby závažnějších vesměs chronických onemocnění. ÚSP Snědovice vede zdravotní dokumentaci v elektronické podobě.

Od roku 2015 má ÚSP Snědovice zapůjčen Zdravotnickou záchrannou službou Ústeckého kraje, p. o. automatizovaný externí defibrilátor s příslušenstvím. K obsluze tohoto přístroje jsou zaměstnanci pravidelně proškolení.



V roce 2023 zajistil ÚSP Snědovice pro zaměstnance v přímé péči školení první pomoci vzdělávací agenturou PP živě. Toto školení probíhá zážitkovou formou, akreditované MPSV.

### **Zaměstnanci Zdravotního oddělení**

Zdravotní oddělení zajišťuje komplexní zdravotní péči o uživatele služeb na Oddělení přímé péče, oddělení Ubytovny a na Oddělení chráněného bydlení. Zdravotní péče je zajišťována středním zdravotnickým personálem a dále praktickou sestrou.

### **Vzdělávání a semináře:**

Odborná proškolení v rámci ÚSP:

- vzdělávání v oblasti Standardů kvality sociálních služeb – průběžně
- BOZP, PO – průběžně
- v rámci celoživotního vzdělávání absolvují zaměstnanci odborné semináře a přednášky
- školení EPS
- školení první pomoci
- školení ARJO

### **TERAPEUTICKÝ A TECHNICKÝ ÚSEK:**

Úsek se člení na: oddělení fyzioterapie, oddělení ergoterapie, oddělení sociální terapie a technický úsek.

Vedoucí tohoto úseku je psycholog, který je zároveň statutárním zástupcem ředitele ÚSP Snědovice. Psycholog ÚSP Snědovice zajišťuje psychoterapeutickou pomoc uživatelům i rodinným příslušníkům v rámci sociální služby, řeší mimořádné situace v rámci ÚSP Snědovice. Podílí se na Jednání se zájemcem o sociální službu. Zajišťuje koordinaci, výběr nových zaměstnanců.

### **Oddělení fyzioterapie**

Ústav sociální péče pro tělesně postižené dospělé disponuje kvalitním, moderním vybavením oddělení fyzioterapie.

ÚSP Snědovice zajišťuje provoz oddělení fyzioterapie vlastním zaměstnancem – kvalifikovaným, registrovaným fyzioterapeutem.

### **Fyzioterapie v hlavní budově – Zámek:**

Fyzioterapie probíhala na pokojích u lůžek uživatelů. Dále fyzioterapie probíhala v prostorách elektroléčby, v tělocvičně a v balneoprovozu. Pro nácvik chůze jsou využívány také chodby v zařízení.

## Fyzioterapie – Škola:

Probíhala u lůžek jednotlivých uživatelů. K nácviку chůze a cvičení na vozíku jsou využívány chodby a venkovní prostory.

### Vykonávané fyzioterapeutické úkony:

LTV (léčebná tělesná výchova) – kondiční cvičení s posilováním a protahováním: na lůžku, na vozíku, v tělocvičně

Chůze – nácviк chůze v chodítku, o holích- probíhá za pomoci zaměstnanců na přání uživatelů

Vertikalizace - nácviк sedu a stoje - probíhá za pomoci fyzioterapeuta

Dlahování a polohování – využití dlah k formování HK, polohování DKK – polohovací válec.

Masáže – relaxační masáže.

Vodoléčba – vířivé koupele končetin nebo celého těla- probíhá za pomoci zaměstnanců na přání uživatelů

Elektroléčba – solux na doporučení odborného lékaře: ultrazvuk, diadynamik, lymfatická drenáž.

Nácviк sebeobsluhy probíhá za pomoci zaměstnanců přímé péče a především zaměstnanců sociální terapie na přání uživatelů a podle jejich individuálních plánů.

Uživatelé nadále běžně využívají prostory a pomůcky tělocvičny podle vlastního zájmu.

## Oddělení ergoterapie

ÚSP Snědovice zajišťuje provoz oddělení ergoterapie kvalifikovaným ergoterapeutem. Provoz tohoto oddělení v roce 2023 byl omezený z důvodu nepřítomnosti zaměstnance tohoto oddělení.

Oddělení ergoterapie zajišťuje zejména provádění ergoterapeutických úkonů, hodnocení v oblasti běžných každodenních činností zejména v oblasti sebeobsluhy, pracovních a zájmových aktivit uživatelů sociálních služeb. Provádí ergoterapeutické vyšetření zaměřené na analýzu aktivit uživatele, hodnocení senzomotoriky, mobility a lokomoce. Provádí nácviк v oblasti pracovních činností v kontextu fyzického a sociálního prostředí. Vede ergoterapeutické plány, spolupracuje při tvorbě individuálních plánů uživatelů. Zajišťuje aktivizační činnosti uživatelů. Spolupracuje s oddělením fyzioterapie, sociální terapie. V rámci ergoterapie je i uživatelům nabízena i sportovní aktivita pro tělesně postižené „Bocca“ a to i v rámci využití zrevitalizované zahrady. V roce 2023 se do těchto aktivit zapojili zaměstnanci sociální terapie.

### Ergoterapie v hlavní budově – Zámek:

Ergoterapie probíhala na pokojích u lůžek uživatelů, v místnosti ergoterapeuta.

### Ergoterapie – Škola:

Probíhala na pokojích u lůžek uživatelů, v místnosti ergoterapeuta Škola.

### ***Vzdělávání a semináře:***

Odborná proškolení v rámci ÚSP:

- vzdělávání v oblasti Standardů kvality sociálních služeb – průběžně
- BOZP, PO – průběžně

- v rámci celoživotního vzdělávání absolvují zaměstnanci odborné semináře a přednášky
- školení EPS
- školení první pomoci
- školení ARJO

V rámci zkvalitnění odborné péče pro uživatele nadále probíhá úzká spolupráce s Klinikou rehabilitačního lékařství 1. LF UK a VFN v Praze, Albertov. Jedná se především o poradenství v rámci vybavení zařízení, vzdělávání a individuálních postupů těžce tělesně postižených uživatelů.

### **Oddělení sociální terapie**

Činnost oddělení řídí, organizuje a kontroluje zástupce ředitele, psycholog, podřízen řediteli ÚSP Snědovice.

Sociální terapie je zajišťována ve všedních dnech od 7.00 hodin do 15.30 hodin a to na budově Zámku a Školy. Zaměstnanci oddělení sociální terapie poskytují podporu a pomoc směřující k rozvoji schopností a dovedností v oblasti sebeobsluhy, samostatnosti a pracovních návyků. Dopolední i odpolední aktivizační činnost probíhá ve skupině nebo individuálně a služby jsou poskytovány s ohledem na individuální přání, potřeby a zájmy uživatelů sociální služby.

Dále oddělení sociální terapie zajišťuje nácvik a rozvoj sebeobsluhy směřující k samostatnosti uživatelů sociální služby v oblasti osobní hygieny a oblékání. Nácvik těchto aktivit je prováděn ve spolupráci s oddělením ergoterapie, fyzioterapie a psychologem. Sociální služby uživatelům jsou poskytovány v souladu s osobními cíli uživatelů sociální služby a jejich individuálními plány a takovým způsobem, aby nevedly k vytváření závislosti na poskytované službě, ale především je kladen důraz na podporu uživatelů sociální služby, která zvýší míru jejich soběstačnosti.

Klíčoví pracovníci oddělení sociální terapie zajišťují individuální plánování s uživateli sociální služby a zodpovídají za zpracování individuálních plánů uživatelů sociální služby v souladu s metodickým pokynem Individuální plánování v ÚSP Snědovice. Dále v rámci individuálního plánování oddělení sociální terapie zajišťují problematiku rizik u uživatelů omezených ve svéprávnosti.

Aktivizační činnost probíhá na vlastních dílnách ÚSP Snědovice. Četnost návštěv uživatelů na těchto dílnách vychází z přání, zájmu, možností a aktuálního zdravotního stavu uživatele sociální služby. Při volbě činnosti se zaměstnanec sociální terapie řídí přáním uživatele, vždy záleží na tom, co si uživatel sám vybere, anebo mu je zaměstnancem sociální terapie aktivita nabídnuta. V ÚSP Snědovice probíhají tyto činnosti v rámci dobrovolnosti uživatelů.

Sociálně terapeutické dílny poskytovaly služby s následujícím obsahem:

- nácvik některých řemesel (keramika, pletení košíků)
- udržení nebo rozvíjení pracovních dovedností uživatelů
- nácvik sebeobslužných činností
- posílení sociální dovednosti uživatelů

- udržení a rozvoj získaných zkušeností a znalostí

Na dílnách jsou prováděna především rukodělná řemesla. Vzniklá výtvarná díla, dekorační předměty jsou pravidelnou výzdobou společných prostor ÚSP Snědovice nebo pokojů jednotlivých uživatelů. Dílny jsou vybaveny pracovními stoly, skřínkami a policemi na uložení textilního a výtvarného materiálu, tkalcovskými stavy, žehličkou, žehlicím prknem, šicím strojem, overlockem, drobnými pomůckami pro textilní a výtvarnou činnost, drobným ručním a elektrickým nářadím pro aranžérskou činnost, kuchyňskou linkou, myčkou, lednicí, sporákem se sklokeramickou deskou, varnou konvicí, mikrovlnou troubou, PC. Dalšími aktivitami oddělení sociální terapie je práce s keramikou. Cílem práce s keramickou hlinou je podpora rozvoje jemné motoriky, manuální zručnosti a tvůrčích schopností. Uživatelé sociální služby se pod dohledem zaměstnance sociální terapie seznamují se základy práce s keramickou hlinou, modelovacích technik-modelování z hroudy, válečků, plátu, z forem, seznamují se s rozličnými způsoby dekorování, nanášením glazur a engob. Materiálním vybavením jsou 2 keramické pece, hrnčířský kruh, pracovní stoly, police na ukládání materiálu pro keramickou výrobu a k sušení výrobků před výpalem, drobné ruční pomůcky pro keramickou výrobu, sádrové formy pro odlévání výrobků. Košíkářství slouží k nácviku pracovní aktivity, tvůrčí činnosti, k procvičení jemné motoriky, k osvojení si pracovních návyků a dovedností. K nácviku košíkářského řemesla se používá především pedig pro jeho výborné vlastnosti. Techniky pletení volíme individuálně podle zručnosti uživatelů, pro usnadnění pracovní činnosti se používají překližkové polotovary na dna košíků. K dispozici jsou uživatelům sociální služby různé materiály – pedig, pedigová šéna, různé druhy zdobných materiálů např. mořská tráva, kukuřičná šňůra, dřevěné korálky, barvený pedig, popřípadě lze překližková dna ještě zdobit ubrouskovou technikou.

Všechny dílny sociální terapie jsou průběžně dovybavovány kompenzačními pomůckami a prostředky pro tvorbu uživatelů.

Součástí sociálních terapií je i společné setkávání uživatelů a zajišťování sociálně aktivizačních činností uživatelů i mimo ÚSP Snědovice.

V roce 2023 byly zaměstnanci sociální terapie zajišťovány pro uživatele především v letních měsících aktivity mimo ÚSP- výlety do okolí, návštěvy kaváren, návštěvy zámků, návštěvy Máchova jezera

Dále zaměstnanci s uživateli pravidelně využívali zrekonstruované zahrady především herních prvků – Bocca.

Cílem oddělení sociální terapie je také přispívat uživatelům sociální služby nabídkou integračních aktivit pořádáním návštěv kulturních akcí, výletů, společných nákupů v okolních městech, společná a společenská setkání např. vánoce, velikonoce, oslavy narozenin, sportovní aktivity aj.

### **Vzdělávání a semináře:**

Odborná proškolení v rámci ÚSP:

- vzdělávání v oblasti Standardů kvality sociálních služeb – průběžně
- BOZP, PO – průběžně
- v rámci celoživotního vzdělávání absolvují zaměstnanci odborné semináře a přednášky
- školení EPS
- školení první pomoci

- školení ARJO
- školení obsluhy plošiny

## **TECHNICKÝ ÚSEK:**

Činnost úseku řídí, organizuje a kontroluje vedoucí technického úseku, podřízen vedoucímu terapeutického a technického úseku. Technický úsek je rozdělen na dvě samostatná oddělení - oddělení údržby (7 zaměstnanců) a provozně pracovní oddělení (9 zaměstnanců).

Vedoucí technického úseku zajišťuje provoz počítačové sítě, serverů a provoz lokálních PC stanic, telefonní ústředny, elektrické požární signalizace EPS a Wi-Fi sítě, zajišťuje provoz a aktualizaci vnitřního informačního programu. Dále zajišťuje konzultace, školení v oblasti BOZP, PO a CO. Zajišťuje agendu v oblasti ekologie, odpadů, energetiky, vodního hospodářství, PO, BOZP, CO.

Oddělení údržby zpracovává v rámci ÚSP Snědovice hlášení o provozních záležitostech, zpracovává údaje o spotřebě elektřiny, vody a PHM, sestavuje podklady pro rozbor hospodaření organizace ve stanovených lhůtách, zajišťuje veškeré technické práce spojené s provozem, zejména základní údržbu, topení, údržbu zeleně a úklid komunikací v zimním období včetně posypů, zajišťuje provoz malé mechanizace, zajišťuje bezchybný provoz vrátnice a autodopravu, provoz zahrady, údržbu, úpravu parkové části, okolí a odpadové hospodářství.

### **Oddělení údržby**

Oddělení údržby zajišťovalo provádění preventivních opatření, údržby a oprav: zařízení areálu s komunikacemi, budov, jejich vybavení a zařízení, inventáře ÚSP Snědovice i jeho uživatelů, topení v elektrokotelně a ostatních budov, správu výtahů a tlakových nádob. Dále prováděli zákonem stanovené periodické kontroly bezpečnostního systému, elektro - požární signalizace a čistíren odpadních vod, automobilovou přepravu osob a materiálů, obsluhu strojů malé mechanizace, správu vozidel, náhradních zdrojů a pohonných hmot, zahradnictví a ostrahu objektu. Dále oddělení údržby zajišťovalo provoz nově vybudované plošiny k vyhlídce.

### **Provozně pracovní oddělení**

Provozně pracovní oddělení zajišťovalo úklid v souladu s pracovními postupy a frekvencí úklidu, a dále s požadavky ÚSP Snědovice při dodržování dezinfekčního plánu a programu. Dále zajišťovalo praní, sušení, žehlení a drobné opravy prádla včetně osobního prádla uživatelů sociálních služeb a osobních ochranných pracovních pomůcek zaměstnanců.

Úklid ubytovacích prostorů byl nadále zajišťován i v odpoledních hodinách, o víkendech, i svátcích.

### **Vzdělávání a semináře:**

Odborná proškolení v rámci ÚSP:

- školení BOZP a PO zaměstnanců – průběžně
- školení ohlašoven požárů – průběžně
- školení preventistů požární ochrany – průběžně
- školení preventivní požární hlídky – průběžně
- školení dřevoobráběcích strojů – průběžně
- školení motorových pil a křovinořezů – průběžně
- školení chemických látek a odpadů – průběžně
- školení topičů nízkotlakých kotelen – průběžně
- školení odborné způsobilosti řidičů ÚSP Snědovice – průběžně
- školení obsluhy plošiny
- školení EPS

### **EKONOMICKÉ ODDĚLENÍ:**

Činnost oddělení řídí, organizuje a kontroluje vedoucí ekonomického oddělení, podřízen řediteli. Vedoucí ekonomického oddělení zodpovídá za správnost ekonomických hlášení, zajišťuje termínované předání všech výkazů zřizovateli a dalším institucím a orgánům v rámci svých kompetencí. Zajišťuje efektivnost hospodaření a jako správce rozpočtu vypracovává souhrnný návrh rozpočtu, projednává jej, sleduje jeho plnění, zabezpečuje příslušná rozpočtová opatření. Přípravuje podklady pro roční zúčtování finančních vztahů se státním rozpočtem. Zpracovává periodické a neperiodické statistické údaje. Kontroluje pravidelné zásobování potravinami a ostatním materiálem aj. ,zpracovává všechna ekonomická hlášení, zodpovídá za vyrovnaný rozpočet organizace hospodaří s finančními prostředky zařízení, předkládá návrhy na opatření potřebná k realizaci rozpočtové kázně, zpracovává finanční plány organizace. V rámci zkvalitnění činnosti ekonomického oddělení byl pořízen v roce 2023 SW program k elektronické evidenci docházky zaměstnanců , k rozpisu pracovních směn a zpracování mezd.

Ekonomické oddělení zajišťuje komplexní zpracování platů zaměstnanců, sleduje platby, jejich zaúčtování, vede a zpracovává účetnictví organizace, vede evidenci nákladů na stravování, personální agendu jednotlivých úseků a oddělení, zajišťuje agendu k přijímání a propouštění zaměstnanců.

### **Vzdělávání a semináře:**

Odborná proškolení v rámci ÚSP všichni zaměstnanci:

- školení BOZP, PO, CO - průběžně
- školení Chemické látky, biologické a komunální odpady - průběžně
- průběžně odborná školení pro potřeby zaměstnanců ekonomického

- oddělení
- školení EPS

### **ODDĚLENÍ STRAVOVÁNÍ:**

Počet vařených jídel byl v roce 2023 cca pro 75 uživatelů a 30 poskytovatelů denně. Stravování je zajišťováno formou 5 diet - racionální, redukční, šetřící, diabetická, bezsezbytková dieta. ÚSP Snědovice nabízí výběr z 2 hlavních jídel - obědů a večeří, jak pro uživatele, tak i zaměstnance ÚSP Snědovice. Tímto rozšířením nabídky je zajišťováno kvalitnější stravování v ÚSP Snědovice. Stravovací provoz je vybaven standardní technikou. Pracovní postupy jsou dodržovány v souladu s dietními systémy pro stravovací provozy a systémem HACCP. Na jídelních lístcích jsou označovány potravinové alergenů, dle legislativy EU o poskytování informací o složení potravin spotřebitelům.

#### ***Vzdělávání a semináře:***

Odborná proškolení v rámci ÚSP všichni zaměstnanci:

- školení BOZP, PO,CO - průběžně
- školení chemické látky, biologické a komunální odpady - průběžně
- hlavní uzávěry vody a elektro- průběžně
- průběžné školení zaměstnanců systému HACCP

#### **IV. Stavebně technické uspořádání, služby, outsourcing**

## **Provoz ÚSP Snědovice**

Provoz ÚSP Snědovice je zajišťován v 6 budovách, které jsou plně bezbariérové, dispozičně uspořádané a upravené pro konkrétní činnosti.

### **Objekt čp. 1 – Hlavní budova „Zámek“**

Ubytování v 20 jednolůžkových a 14 dvoulůžkových pokojích, které jsou umístěny v přízemí, v 1. a 2. patře budovy „Zámek“.

**V přízemí budovy** je dále umístěna návštěvní místnost nápojovým automatem, balneoprovoz, kuřárna, kuchyňka uživatelů služeb, centrální šatny zaměstnanců, šatna zaměstnanců sociální terapie, centrální jídelna, společenská místnost tzv. kavárna, stravovací provoz, pracovny stravovacího provozu a skladové účetní zásobovače, skladové hospodářství, telefonní ústředna, strojovny výtahů, elektrorozvodny a elektrokotelna.

**V 1. patře budovy** jsou 1 malá kulturní místnost, 1 velká kulturní místnost, 2 kuchyňky uživatelů služeb (pro každé křídlo s ubytováním uživatelů jedna kuchyňka), provozní místnosti úseku přímé péče (denní místnost PSS, pracovna vedoucího úseku přímé péče, zubní ordinace, pracovna ergoterapeuta, dezinfekční místnost, technická místnost, zimní zahrada a místnost pro nabíjení vozíků), provozní místnosti zdravotního oddělení (pracovna zaměstnanců zdravotního oddělení).

**Ve 2. patře budovy** je 1 kuchyňka (pro dvě křídla s ubytováním uživatelů), dílna sociální terapie, provozy fyzioterapie, denní místnost fyzioterapie, tělocvična, sklady, strojovna vzduchotechniky.

**V půdních prostorech budovy** je umístěna strojovna lůžkového výtahu a rozvaděče pro televizní vysílání.

**Ve sklepních prostorech hlavní budovy „Zámku“** je přípravná na brambory a zeleninu, sklepení s využitím jako sklad ovoce a zeleniny, ostatní sklady oddělení stravování a strojovna výtahu.

**V hlavní budově „Zámek“** je 5 výtahů – 2 osobní, 2 lůžkové a 1 nákladní.

Od roku 2022 je na budově Zámek nainstalována elektrické požární signalizace (EPS) včetně jejího napojení na pult centralizované ochrany, čímž je zajištěno plnění zákona, kterým se mění zákon č. 133/1985 Sb., o požární ochraně.



## **Objekt čp. 2 – budova „ Ubytovna“ (oddělení chráněného bydlení)**

**V přízemí budovy jsou provozy** ředitelství, oddělení ekonomické a trenažerový byt.

Ubytování v 3 jednolůžkových a 4 dvoulůžkových pokojích je umístěno **v 1. patře této budovy**, které patří do oddělení chráněného bydlení.

**Ve 2. patře této budovy** je 1 jednolůžkový pokoj oddělení chráněného bydlení, 1 služební byt pro zaměstnance ÚSP Snědovice, 1 denní místnost PSS. V tomto objektu je 1 osobní výtah.

Od roku 2022 je budova Ubytovny vybavena dorozumívacím zařízením sestra/pacient.

V budově Ubytovna je od roku 2021 zajištěna požární ochrana prostřednictvím elektrické požární signalizace (EPS) včetně jejího napojení na pult centralizované ochrany, čímž je zajištěno plnění zákona, kterým se mění zákon č. 133/1985 Sb., o požární ochraně.

## **Objekt čp. 44 – budova „Škola“**

**Budova „Škola“** je vzdálena cca 300 m od hlavní budovy „Zámek“.

**V přízemí budovy** jsou 3 dvoulůžkové pokoje, 1 jednolůžkový pokoj, provozní místnosti (denní místnost PSS, pracovna zaměstnanců zdravotního oddělení, sklad a vzduchotechnika.

**V 1. patře budovy** se nachází 4 dvoulůžkové pokoje, společná kuchyňka a jídelna.

**V 2. patře budovy** je kancelář vedoucího úseku přímé péče, odborná místnost ergoterapeuta a sociálního pracovníka, 2 technické místnosti a kuřárna. V tomto objektu je 1 osobní výtah.

V budově Ubytovna je od roku 2021 zajištěna požární ochrana prostřednictvím elektrické požární signalizace (EPS) včetně jejího napojení na pult centralizované ochrany, čímž je zajištěno plnění zákona, kterým se mění zákon č. 133/1985 Sb., o požární ochraně.

## **Objekt čp. 21 – budova „Stodola“**

Tento objekt slouží jako technické zázemí zařízení ÚSP Snědovice.

**V přízemí budovy** je velká dílna oddělení sociální terapie včetně skladu, dílna oddělení údržby, denní místnost zaměstnanců údržby a úklidu, vrátnice, 3 garáže a sklad biologického odpadu.

**V 1. patře budovy** jsou provozní místnosti, sklady a 2 služební byty pro zaměstnance ÚSP Snědovice. V tomto objektu je 1 osobní výtah.

### **Objekt bez čp. – hospodářská budova „Kravín“**

**V přízemí budovy** je dílna pro uživatele včetně zázemí této dílny, prádelna, krejčovna, provozní místnost pro dělníky prádelen a čistíren, 2 technické místnosti oddělení údržby (elektrokotelna – s tepelnými čerpadly a dílna údržby), technická místnost, sklad.

**V 1. patře budovy** jsou provozní místnosti, sklady a velký víceúčelový sál s technickým zázemím. V tomto objektu je 1 osobní výtah.

### **Objekt bez čp. – budova „Zahradní domek“**

V tomto objektu se nachází kancelář vedoucího technického úseku, pracovna a denní místnost pěstitele plodin. Pod objektem jsou umístěny 2 garáže a půdní prostory slouží jako sklady zahradnictví.

### **Ostatní stavby v ÚSP Snědovice**

V ÚSP Snědovice jsou vystavěny 3 venkovní altány a to venkovní altán s přístřeškem pro vozíky u budovy „Ubytovna“ a venkovní altán za budovou „Škola“.

V rámci Revitalizace zámecké zahrady je též v provozu altán za budovou „Zámek“ a to i pro uživatele s nejtěžším stupněm postižení.

V roce 2023 byl vybudován mezi budovou Zámek a zahradním domkem přístřešek pro parkování služebních vozidel, včetně nabíjecích stanic pro elektromobily.

Dále má ÚSP Snědovice vystavěné vlastní biologické čistírny odpadních vod pro areál „Zámek“ a pro budovu „Škola“, 4 náhradní zdroje elektrické energie – dieselagregáty - 3 náhradní zdroje jsou umístěny na zahradě v areálu „Zámek“, 1 náhradní zdroj je umístěn na zahradě za budovou „Škola“, zahradní domek za budovou Škola“, zahradnictví.

V roce 2023 byla provedena výměna jednoho náhradního zdroje v areálu Zámek.

### **Historická zámecká zahrada Snědovice**

V roce 2019 byla ukončena Obnova historické zahrady Snědovice. Tento projekt byl spolufinancován Evropskou unií – Evropským fondem pro regionální rozvoj v rámci Operačního programu Životní prostředí. Zámecká zahrada je přístupná tělesně postiženým občanům i veřejnosti.

V rámci tohoto projektu byla provedena základní regenerace zeleně, byly odstraněny, ošetřeny a vysazeny dřeviny, byly provedeny terénní a sadové úpravy a výsadby, byl vystavěný a vysazený vinohrad. Dále byla provedena výstavba vyhlídky, pergoly s krbem, plocha s minigolfem a hřiště pro potřeby těžce postižených osob. Další péče o historickou zahradu a její výsadbu bylo prováděno v rámci výše uvedeného

projektu do roku 2021. V rámci projektu probíhá nadále péče o historickou zahradu. I v roce 2023 probíhala péče o travní plochy, péče o vysazené dřeviny a vinohrad.

Od roku 2022 je v provozu plošina k vyhlídce, která byla vybudována v roce za příspěvek společnosti RESPECT, a.s., která ji financovala. Vybudováním plošiny došlo ke zkvalitnění života našich uživatelů a tím i zároveň došlo k rozšíření možnosti využití venkovních prostor pro jejich aktivity.

V roce 2023 provedena oprava a výměna oplocení historické zahrady a vinice v areálu Zámek. Součástí oplocení je elektrická zahradní brána, která usnadňuje uživatelům vjezd do zahrady. Na zahradě jsou zřízena místa a sezení pro trávení volného času uživatelů.



### **Pokoje uživatelů**

Pokoje uživatelů jsou nedotknutelným prostředím uživatelů, které je zařízeno podle estetického cítění uživatelů, podle jejich vlastních představ a odpovídá životnímu stylu uživatelů. Pokoje uživatelů jsou vymalovány barvami podle přání uživatelů, na pokojích lze mít vlastní nábytek, vlastní elektrospotřebiče.

V roce 2023 byla provedena výměna původního nábytku na pokojích uživatelů za speciálně upravený nábytek, který je určený pro potřeby těžce tělesně postižených uživatelů.

Ze strany poskytovatele sociálních služeb jsou pokoje uživatelů podle typu vybaveny standardně hygienickým zařízením:

- WC
- sprchový kout, vana
- umyvadlo
- madla
- základní vybavení pokojů:
- uzamykatelná šatní skříň s uzamykatelným trezorem uvnitř skříně
- noční stolek u lůžka
- police
- stůl, židle
- elektrická polohovací lůžka jsou vybavena evakuačními podložkami
- lednice

### **Vize stavebně technického uspořádání (dovybavení)**

**Pro rok 2024 a v následujících letech ÚSP Snědovice plánuje :**

- pokračovat v dovybavení materiálně technickými prostředky pro těžce tělesně postižené dospělé a to prostředky pro transport a přepravu vozíčkářů - přesun pokoj x koupelna, WC a zpět
- pořízení dezinfekčního automatu podložních mís
- dovybavení speciálním nábytkem obytné prostory uživatelů
- dovybavení trenažérového bytu speciálními pomůckami, nábytkem, který bude využíván k nácviku jednotlivých činností pro těžce tělesně postižené občany, uživatele
- výměnu samozavíračů (automatické elektrické otevírání a zavírání dveří)
- výměnu protipožárních uzávěrů (dveří) na hlavní budově Zámek
- oprava bezbariérových toalet na budově Zámku
- oprava zpevněné plochy v areálu Zámku
- instalace zábradlí na vyhlídku pro uživatele
- sanace budovy Ubytovny
- ke zkvalitnění sociálních služeb ÚSP Snědovice se ÚSP Snědovice bude nadále snažit rozšiřovat počet jednolůžkových pokojů

V následujících letech ÚSP Snědovice bude realizovat prostřednictvím zřizovatele sloučený investiční záměr – *Oprava budovy Zámek, Oprava hlavní kotelny Zámku a Oprava opěrné zdi*

**Outsourcing ÚSP Snědovice nevyužívá.**

## **V. Základní údaje o uživateli**

Cílovou skupinou zařízení jsou osoby s tělesným postižením, osoby s kombinovaným postižením. Věková kategorie uživatelů: sociální služba je poskytována osobám od 18 let.

V Ústavu sociální péče pro tělesně postižené dospělé Snědovice, příspěvková organizace je zajišťována péče pro různé stupně tělesného, kombinovaného postižení.

### **Viz příloha č. 1. – Základní údaje o uživateli**

## **VI. Organizační struktura**

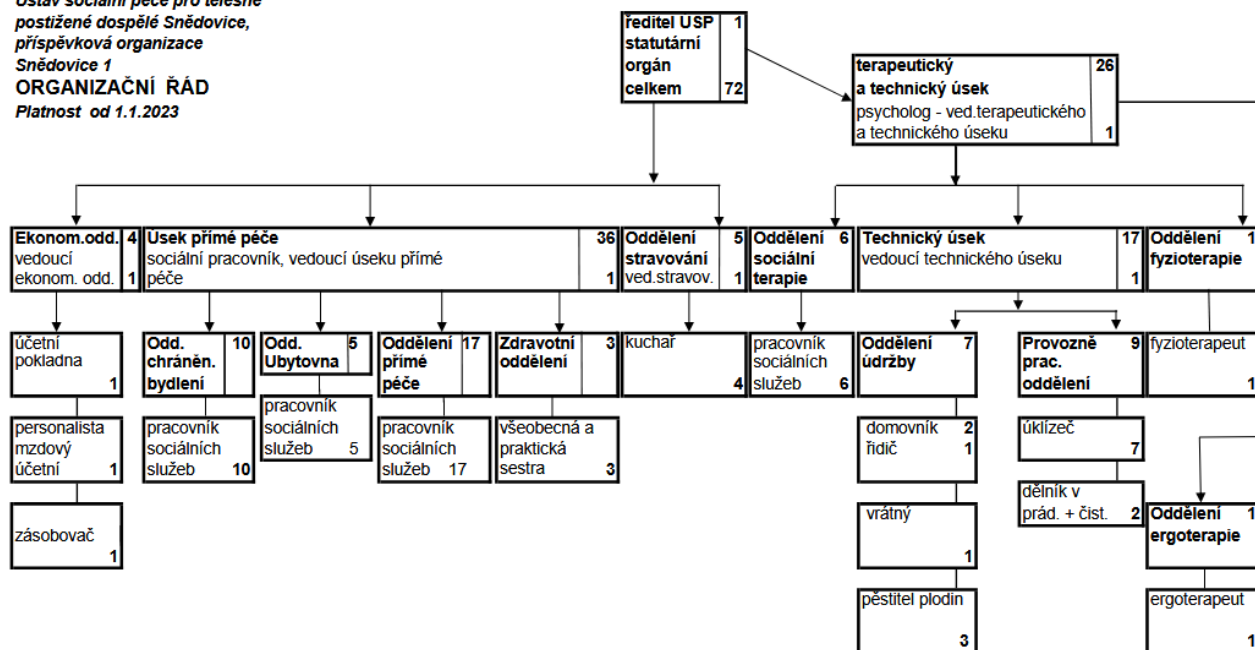
Ústav řídí ředitel. Organizace je členěna na úseky a oddělení:

- **úsek přímé péče (oddělení přímé péče, zdravotní oddělení, oddělení chráněného bydlení, oddělení Ubytovna)**
- **terapeutický a technický úsek (oddělení fyzioterapie, oddělení ergoterapie, oddělení sociální terapie a technický úsek – oddělení údržby, provozní oddělení)**
- **ekonomické oddělení**
- **oddělení stravování**

Vedoucí úseků a oddělení jsou přímo podřízeni řediteli ÚSP Snědovice nebo zástupci ÚSP Snědovice a plní zadané úkoly ve věcech patřících do jejich věcné působnosti.

## Organizační struktura ÚSP Snědovice platná od 1.1.2023

Ustav sociální péče pro tělesně  
postižené dospělé Snědovice,  
příspěvková organizace  
Snědovice 1  
**ORGANIZAČNÍ RÁD**  
Platnost od 1.1.2023



## VII. Základní personální údaje a vzdělávání zaměstnanců

### K 31.12.2023

• THP	7
• SZP	2
• Praktická sestra	1
• PSS	29
• Fyzioterapeut	1
• Ergoterapeut	0
• Sociální pracovník	1
• Stravovací provoz	5
• Prádelna	2
• Údržba	4
• Úklid	7
• Zahrada, vrátnice	4
<b>Celkem</b>	<b>63</b>

### Viz příloha č. 2. - Základní personální údaje

## VIII. Hospodaření organizace

Hospodaření Ústavu sociální péče pro tělesně postižené dospělé Snědovice, příspěvková organizace podléhá účetnímu auditu. Výsledek hospodaření je tvořen v průběhu celého účetního období a jeho hodnota je 0 Kč.

Organizace hospodařila s majetkem, s příspěvkem zřizovatele na provoz, účelovým investičním příspěvkem, účelovými neinvestičními příspěvky, s dotací Ústeckého kraje v rámci programu Podpora sociálních služeb v Ústeckém kraji, s dary a příspěvky od právnických osob, prostředky od zdravotních pojišťoven, prostředky od uživatelů služby a s prostředky svých fondů.

ÚSP Snědovice provedl řádnou inventarizaci za rok 2023. Fyzickou i dokladovou inventurou byl prověřen skutečný stav veškerého majetku, závazků i pohledávek. Následně skutečný stav prověřila inventarizační komise se stavem v účetnictví. Na základě zápisu inventarizační komise lze konstatovat, že nebyly zjištěny žádné inventarizační rozdíly.

Hospodaření a účetní závěrku ÚSP Snědovice, p. o. ověřuje AuditVogel, s.r.o.

V roce 2023 byla provedena v ÚSP Snědovice veřejnosprávní kontrola provedená odborem kontroly Krajského úřadu Ústeckého kraje. Předmětem kontroly bylo hospodaření s veřejnými prostředky ve smyslu zákona o finanční kontrole za období roku 2023. Kontrolou nebylo zjištěno porušení rozpočtové kázně, ani zkreslení výsledku hospodaření.

## **Náklady a výnosy jsou vyhodnoceny v příloze č. 3. – Hospodaření organizace**

### **IX. Finanční plán na rok 2024**

Finanční rozpočet na rok 2024 byl sestavován z předpokladů, odhadů, strategických cílů, budoucích stavů hospodářských prostředků, výdajů, příjmů, nákladů a výnosů v peněžním vyjádření viz. příloha č. 4. – Finanční rozpočet na rok 2024. Finanční rozpočet je sestaven jako vyrovnaný.

### **X. Vedení organizace, kontakty ke dni 31.12.2023**

Ředitel :	Mgr. Rostislav Kolačev
Zástupce ředitele :	Mgr. Hana Cutychová
Pracovnělékařské služby :	MUDr. Jan Laryš
Vedoucí terapeutického a technického úseku :	Mgr. Hana Cutychová
Vedoucí úseku přímé péče:	Mgr. Tomáš Rokoš
Vedoucí oddělení stravování :	Eva Vámošiová
Vedoucí ekonomického oddělení:	Pavel Prejza

Poštovní adresa :	Snědovice 1, 411 74 Snědovice
E-mail :	<a href="mailto:info@uspsnedovice.cz">info@uspsnedovice.cz</a>
Webové stránky :	<a href="http://www.uspsnedovice.cz">www.uspsnedovice.cz</a>
Telefon :	416 857 220
Datová schránka :	dasvk4h
Elektronická podatelna:	<a href="mailto:epodatelna@uspsnedovice.cz">epodatelna@uspsnedovice.cz</a>



## Příloha č.1 Základní údaje o uživatelích

Přehled o počtech uživatelů k 31.12.2023

	Počet celkem
Kapacita zařízení k 31.12.2023	75
Počet uživatelů (obložnost) k 1.1.2023	73
Přijato v r. 2023	11
Ukončen pobyt v r. 2023	10
Přemístěno do jiného zařízení v r. 2023	0
Počet uživatelů (obložnost) k 31.12.2023	74
Z toho pobyt celoroční	74

Složení uživatelů dle krajů k 31. 12. 2023

	Počet celkem
<b>Ústecký kraj</b>	55
<b>Liberecký kraj</b>	3
<b>Plzeňský kraj</b>	0
<b>Jihočeský kraj</b>	1
<b>Jihomoravský kraj</b>	0
<b>Karlovarský kraj</b>	1
<b>Kraj Vysočina</b>	1
<b>Pardubický kraj</b>	0
<b>Královehradecký kraj</b>	1
<b>Středočeský kraj</b>	4
<b>Olomoucký kraj</b>	0
<b>Moravskoslezský kraj</b>	0
<b>Hlavní město Praha</b>	8

<b>Slovenská republika</b>		0
<b>země EU</b>		0

#### Věkové složení uživatelů

	2021	2022	2023
	Celkem	Celkem	Celkem
do 6 let	0	0	0
7 - 12 let	0	0	0
13 - 18 let	0	0	0
19 - 26 let	1	1	1
27 - 65 let	63	63	63
66 - 75 let	7	8	9
76 - 85 let	1	1	1
86 - 95 let	0	0	0
nad 96 let	0	0	0
Průměrný věk	54,40	54,79	53,86
Nesvéprávní	21	19	19

#### Zdravotní stav uživatelů

	2021	2022	2023
	Celkem	Celkem	Celkem
Mobilní	2	2	2
částečně mobilní	4	4	2
Imobilní	67	66	70

#### Přiznání příspěvku na péči k 31. 12. 2023

	Počet uživatelů
stupeň I.	0
stupeň II.	8
stupeň III.	35
stupeň IV.	27

Způsob ubytování uživatelů k 31. 12. 2023

Počet lůžek	1	2	3	4	5	6	7 a více
Počet pokojů	25	25	0	0	0	0	0

**Příloha č. 2 - Základní personální údaje**

Členění zaměstnanců podle věku – stav k 31. 12. 2023

Věk	Celkem	%
do 20 let	0	0
21 - 30 let	3	4,76
31 - 40 let	6	9,52
41 - 50 let	30	47,62
51 - 60 let	16	25,39
61 let a více	8	12,71
celkem	63	100,0
%	100	X

Členění zaměstnanců podle vzdělání – stav k 31. 12. 2023

Vzdělání dosažené	celkem	%
bez vzdělání	1	1,59
základní	6	9,52
vyučen	34	53,97
střední odborné	4	6,35
úplné střední	0	0
úplné střední odborné	12	19,05
vyšší odborné	1	1,59
vysokoškolské	5	7,93
celkem	63	100

Složení zaměstnanců dle profesí k 31.12.2023 (fyzické osoby)

Složení zaměstnanců	2021	2022	2023
THP	7	7	7
SZP	1	2	3
PSS	31	30	29
Vychovatelé	0	0	0
Ergoterapeut	1	0	0
Sociální pracovník	1	1	1
Fyzioterapeut	1	1	1
Stravovací provoz	6	5	5
Prádelna	2	2	2
Údržba	3	3	4
Úklid	7	7	7
Zahrada, vrátnice	2	4	4
	61	62	63

Stav zaměstnanců a průměrná mzda

Stav zaměstnanců a průměrná mzda

	2021	2022	2023
Průměrný přepočtený evidenční stav zaměst.	60,56	61,43	60,00
Průměrná mzda na 1 zaměst. v Kč (bez OON)	39109	38712	43383
Mzdové náklady v tis.Kč (závazný ukazatel)	28423	28537	31236

### Příloha č. 3 - Hospodaření organizace

Přehled nákladů ( v tis.Kč )

č.ú. vybrané položky	2021		2022		2023	
	Hlavní činnost	Doplňková činnost	Hlavní činnost	Doplňková činnost	Hlavní činnost	Doplňková činnost
501 Materiál	4132	0	4516	0	5009	0
502 Energie	2986	0	3820	0	3359	0
511 Opravy a udržování	3782	0	6829	0	8092	0
512 Cestovné	1	0	5	0	5	0
513 Náklady na reprezentaci	10	0	9	0	11	0
518 Služby	2382	0	2907	0	3487	0
521 Mzdové náklady	28873	0	28969	0	31559	0
524 Zákonné sociální poj.	9530	0	9605	0	10537	0
525 Jiné sociální náklady	119	0	119	0	131	0
527 – 528 Zákonné soc. náklady a jiné soc. náklady	1429	0	1331	0	1164	0
Ostatní náklady	740	0	1071	0	2210	0
551 Odpisy	4144	0	4205	0	4176	0
<b>Náklady celkem</b>	<b>58128</b>	<b>0</b>	<b>63386</b>	<b>0</b>	<b>69740</b>	<b>0</b>

Přehled výnosů ( v tis.Kč )

	2021		2022		2023	
	Hlavní činnost	Doplňková činnost	Hlavní činnost	Doplňková činnost	Hlavní činnost	Doplňková činnost
Tržby celkem (ú.601-604) z toho:	16464	0	21303	0	22883	0
- tržby za vlastní výroby	0	0	0	0	0	0
- tržby z prodeje služeb	16446	0	21292	0	22881	0
- výnosy z pronájmu	18	0	11	0	2	0
648 Zúčtování fondů	649	0	1491	0	1768	0
Příspěvek zřizovatele na provoz – závazný ukazatel	22041	0	23930	0	27883	0
Dotace	18828	0	15296	0	15531	0
Dotace úřad práce	0	0	0	0	0	0
Ostatní příspěvky od zřizovatele	0	0	1209	0	1377	0

Ostatní výnosy	146	0	157	0	298	0
Výnosy celkem	58128	0	63386	0	69740	0

Hospodářský výsledek	2021		2022		2023	
	Hlavní činnost	Doplňková činnost	Hlavní činnost	Doplňková činnost	Hlavní činnost	Doplňková činnost
	0	0	0	0	0	0

**Náklady na 1 místo pro tělesně postiženého uživatele (lůžko) = 874 tis. Kč/ za rok**  
**Celkové neinvestiční náklady / celková kapacita**

Přehled provedených oprav, údržby a zdroje financování

Název akce	v tis. Kč	Zdroj financování *
Elektroopravy	494	ÚSP Snědovice – provoz
Oprava oplocení zahrady a vinice v areálu Zámek	929	ÚSP Snědovice – fond investic
Sanace omítek a malování centrální jídelny	818	ÚSP Snědovice – fond investic
Malířské práce po akci EPS	400	ÚSP Snědovice – účelový neinvestiční příspěvek
Malířské práce	939	ÚSP Snědovice – provoz
Oprava dorozumivacího zařízení	244	ÚSP Snědovice – provoz
Oprava bojlerů	551	ÚSP Snědovice – provoz
Instalatérské a topenářské práce	625	ÚSP Snědovice – provoz
Oprava kamerového systému	298	ÚSP Snědovice – provoz
Porevzní elektroopravy	293	ÚSP Snědovice – provoz
Oprava elektrického uzavírání dveří	98	ÚSP Snědovice – provoz
Opravy obrub příjezdové komunikace	184	ÚSP Snědovice – provoz
Opravy výtahů	143	ÚSP Snědovice – provoz
Oprava provozních koupelen	445	ÚSP Snědovice – provoz
Výměna oběhových čerpadel v kotelně	129	ÚSP Snědovice – provoz
Pokryvačské a klempířské práce	54	ÚSP Snědovice – provoz
Opravy podlahových krytin	76	ÚSP Snědovice – provoz
Oprava telefonní ústředny včetně havárie	468	ÚSP Snědovice – provoz
Výměna vaků ke zvedákům pro uživatele	148	ÚSP Snědovice - provoz
Opravy kompenzačních pomůcek	396	ÚSP Snědovice - provoz
Oprava tepelného čerpadla	51	ÚSP Snědovice - provoz
Ostatní drobné opravy	309	ÚSP Snědovice - provoz

## Přehled veřejných zakázek

Číslo VZMR	Název dodavatele	Název VZMR	Celková cena bez DPH	Celková cena včetně DPH
VZ-16287/2023	Linea podlahy, s.r.o.	Kuchyňská linka v centrální jídelně	347 704,-	399 860,-
VZ-37811/2023	Hartex CZ, s.r.o.	Opravy provozních koupelen Zámek, Škola	387 337,50,-	445 438,13,-
VZ-23575/2023	Arjo Czech Republic s.r.o.	Zvedáky	250 148,-	287 670,-
VZ-6810/2023	David Lexa	Přístřešek pro služební vozidla	559 670,-	677 200,70,-
VZ-6824/2023	Hartex CZ, s.r.o.	Sanace omítek a malování budovy Zámek	694 989,14,-	799 237,51,-
VZ-16286/2023	David Bader	Malování v ÚSP Snědovice	429 699,-	494 153,85,-
VZ-39209/2023	InterNETmani a s.r.o.	Nákup tonerů	264 482,-	320 023,-
VZ-6819/2023	Altron, a.s.	Elektro-centrála	394 600,-	477 466,-
VZ-6822/2023	Hartex CZ, s.r.o.	Oplocení zahrady, vinice a budovy Zámek	749 659,91,-	907 088,49,-
VZ-6815/2023	David Lexa	Nábytek pro těžce tělesně postižené dospělé uživatele	777 357,97,-	940 603,14,-

## Finanční fondy

### Rezervní fond - tvorba a čerpání

v tis. Kč

Krytý zůstatek k 1. 1. 2023	341
z toho sponzorské dary za minulých let	166
z toho zlepšené výsledky hospodaření z minulých let	175
Jiné zdroje (sponzorské dary) za r. 2023	5
<b>Tvorba celkem</b>	<b>346</b>
Provozní účely	0
Akce uživatelů	21
<b>Čerpání celkem</b>	<b>21</b>

<b>Zdroje celkem k 31. 12. 2023</b>	<b>325</b>
-------------------------------------	------------

### Fond investic - tvorba a čerpání

v tis. Kč

Krytý zůstatek k 1. 1. 2023	1294
z toho sponzorské dary za r. 2023	0
Odpisy	4176
Jiné zdroje (příspěvek zřizovatele, prodej vlastního majetku) za r. 2023	1503
Převod z RF	0
<b>Tvorba celkem</b>	<b>6973</b>
Oplocení zahrady, vinice a budovy Zámek	929
Sanace omítek a malování budovy Zámek	818
Zvedáky pro manipulaci s těžce tělesně postiženými uživateli	288
Kuchyňská linka v centrální jídelně	400
Docházkový systém	299
Chladicí skříň	44
Přístřešek pro služební vozidla	800
Schodolez pro vozíčkáře	159
Elektro-centrála	477
Odvod z odpisů majetku zřizovateli	2306
<b>Čerpání celkem</b>	<b>6520</b>



<b>Zdroje celkem k 31. 12. 2023</b>	<b>453</b>
-------------------------------------	------------

#### **Fond odměn**

Zůstatek k 1.1.2023	75
Převod z HV z r. 2023	0
Čerpání	0
<b>Stav k 31.12.2023</b>	<b>75</b>

#### **Přehled přijatých sponzorských darů**

	2021		2022		2023	
	počet	v tis Kč	počet	v tis. Kč	počet	v tis Kč
Věcné dary	<b>2</b>	<b>114</b>	<b>1</b>	<b>124</b>	<b>0</b>	<b>0</b>
Finanční dary	<b>0</b>	<b>0</b>	<b>1</b>	<b>1000</b>	<b>1</b>	<b>5</b>

## Příloha č. 4 – Finanční plán na rok 2024

Název příspěvkové organizace:	Ústav sociální péče pro tělesně postižené dospělé Snědovice, příspěvková organizace
Číslo organizace:	3602
IČO:	70948062

Náklady	Skutečnost		Schválený rozpočet na rok 2023	Upravený rozpočet roku 2023			Skutečnost k 30.6.2023 za HČ a DČ	Předpokládaná skutečnost k 31.12.2023 za HČ a DČ	Plánovaný rozpočet na rok 2024			Změna návrhu rozpočtu na rok 2024 proti předpokládané skutečnosti roku 2023
	r. 2021	r. 2022	Celkem	Celkem	HČ	DČ			Celkem	HČ	DČ	
<b>501 - Spotřeba materiálu, z toho:</b>	4 132	4 516	4 940	5 140	5 140	0	2 036	5 090	5 580	5 580	0	490
čistící prostředky	510	446	500	500	500	0	231	500	550	550	0	50
Léky, SZM, obvazový materiál	141	80	10	10	10	0		10	10	10	0	0
prádlo, oděvy a obuv	62	107	300	300	300	0		150	500	500	0	350
učebnice a učební pomůcky			0	0	0	0		0	0	0	0	0
materiál na údržbu	136	32	150	150	150	0	7	150	200	200	0	50
kancelářský materiál	245	259	250	250	250	0	6	350	300	300	0	- 50
potraviny	2 727	3 073	3 300	3 500	3 500	0	1 684	3 500	3 600	3 600	0	100
PHM	41	65	130	130	130	0	57	130	150	150	0	20
ostatní materiál	222	324	300	300	300	0	17	300	270	270	0	- 30
<b>502 - Spotřeba energie, z toho:</b>	2 986	3 820	4 550	4 550	4 550	0	1 911	4 550	6 000	6 000	0	1 450
elektrická energie	2 986	3 820	4 550	4 550	4 550	0	1 911	4 550	6 000	6 000	0	1 450
plyn			0	0	0	0		0	0	0	0	0
teplo			0	0	0	0		0	0	0	0	0
pára			0	0	0	0		0	0	0	0	0
<b>503 - Spotřeba jiných neskladovatelných dodávek</b>	207	238	300	300	300	0	133	300	300	300	0	0
vodné	207	238	300	300	300	0	133	300	300	300	0	0
<b>504 - Prodané zboží</b>			0	0	0	0		0	0	0	0	0
<b>506 - Aktivace dlouhodobého majetku</b>			0	0	0	0		0	0	0	0	0
<b>507 - Aktivace oběžného majetku</b>			0	0	0	0		0	0	0	0	0
<b>508 - Změna stavu zásob vlastní výroby</b>			0	0	0	0		0	0	0	0	0
<b>511 - Opravy a udržování, z toho:</b>	3 782	6 829	3 100	6 650	6 650	0	1 024	6 877	12 560	12 560	0	5 683
stavební	3 033	5 166	2 350	5 900	5 900	0	950	6 127	11 810	11 810	0	5 683
ostatní	748	1 663	750	750	750	0	75	750	750	750	0	0
<b>512 - Cestovné</b>	1	5	5	5	5	0	2	5	5	5	0	0
<b>513 - Náklady na reprezentaci</b>	10	9	10	10	10	0	7	10	10	10	0	0
<b>516 - Aktivace vnitroorganizačních služeb</b>			0	0	0	0		0	0	0	0	0
<b>518 - Ostatní služby, z toho:</b>	2 382	2 907	3 500	3 500	3 500	0	1 694	3 500	3 350	3 350	0	- 150
služby pro software	99	46	100	100	100	0	37	100	70	70	0	- 30
odvod a likvidace odpadů	373	448	450	450	450	0	205	450	570	570	0	120
služby konzultační, právní, poradenské a	227	440	400	400	400	0	157	400	450	450	0	50

ekonomické													
služby spojů (telefon, internet, poštovní)	188	179	190	190	190	0	76	190	190	190	0	0	
stočné, deštné a srážková voda			0	0	0	0		0	0	0	0	0	
revize a servis	713	825	1 200	1 200	1 200	0	948	1 200	1 150	1 150	0	- 50	
nájemné nemovitého majetku		0	0	0	0	0		0	0	0	0	0	
<b>521 - Mzdové náklady, z toho:</b>	<b>28 873</b>	<b>28 969</b>	<b>31 656</b>	<b>31 656</b>	<b>31 656</b>	<b>0</b>	<b>15 775</b>	<b>31 656</b>	<b>32 120</b>	<b>32 120</b>	<b>0</b>	<b>464</b>	
<b>ZU - objem prostředků na platy v absolutní výši</b>	<b>28 423</b>	<b>28 537</b>	<b>31 236</b>	<b>31 236</b>	<b>31 236</b>	<b>0</b>	<b>15 612</b>	<b>31 236</b>	<b>31 670</b>	<b>31 670</b>	<b>0</b>	<b>434</b>	
ostatní osobní náklady	20	76	120	120	120	0		120	120	120	0	0	
Náhrady mzdy za dočasnou pracovní neschopnost	430	356	300	300	300	0	163	300	330	330	0	30	
<b>524 - Zákonné sociální pojištění</b>	<b>9 530</b>	<b>9 605</b>	<b>10 559</b>	<b>10 559</b>	<b>10 559</b>	<b>0</b>	<b>5 268</b>	<b>10 559</b>	<b>10 705</b>	<b>10 705</b>	<b>0</b>	<b>146</b>	
<b>525 - Jiné sociální pojištění</b>	<b>119</b>	<b>120</b>	<b>131</b>	<b>131</b>	<b>131</b>	<b>0</b>	<b>66</b>	<b>131</b>	<b>133</b>	<b>133</b>	<b>0</b>	<b>2</b>	
<b>527 - Zákonné sociální náklady</b>	<b>1 429</b>	<b>1 331</b>	<b>1 506</b>	<b>1 506</b>	<b>1 506</b>	<b>0</b>	<b>350</b>	<b>1 506</b>	<b>1 159</b>	<b>1 159</b>	<b>0</b>	<b>- 347</b>	
<b>528 - Jiné sociální náklady</b>			<b>0</b>	<b>0</b>	<b>0</b>	<b>0</b>		<b>0</b>	<b>0</b>	<b>0</b>	<b>0</b>	<b>0</b>	
<b>531 - Daň silniční</b>			<b>0</b>	<b>0</b>	<b>0</b>	<b>0</b>		<b>0</b>	<b>0</b>	<b>0</b>	<b>0</b>	<b>0</b>	
<b>532 - Daň z nemovitostí</b>			<b>0</b>	<b>0</b>	<b>0</b>	<b>0</b>		<b>0</b>	<b>0</b>	<b>0</b>	<b>0</b>	<b>0</b>	
<b>538 - Jiné daně a poplatky</b>	<b>2</b>	<b>2</b>	<b>5</b>	<b>5</b>	<b>5</b>	<b>0</b>	<b>1</b>	<b>5</b>	<b>5</b>	<b>5</b>	<b>0</b>	<b>0</b>	
<b>549 - Ostatní náklady z činností</b>	<b>232</b>	<b>225</b>	<b>240</b>	<b>240</b>	<b>240</b>	<b>0</b>	<b>229</b>	<b>240</b>	<b>240</b>	<b>240</b>	<b>0</b>	<b>0</b>	
<b>551 - Odpisy dlouhodobého majetku u majetku pořízeného z transferu (účet 403)</b>	<b>4 144</b>	<b>4 205</b>	<b>3 994</b>	<b>3 994</b>	<b>3 994</b>	<b>0</b>	<b>2 289</b>	<b>4 182</b>	<b>3 841</b>	<b>3 841</b>	<b>0</b>	<b>- 341</b>	
<b>u majetku nepořízeného z transferu (účet 401)</b>	<b>4 144</b>	<b>4 205</b>	<b>3 994</b>	<b>3 994</b>	<b>3 994</b>	<b>0</b>	<b>2 289</b>	<b>4 182</b>	<b>3 841</b>	<b>3 841</b>	<b>0</b>	<b>- 341</b>	
<b>552 - Prodaný dlouhodobý nehmotný majetek</b>			<b>0</b>	<b>0</b>	<b>0</b>	<b>0</b>		<b>0</b>	<b>0</b>	<b>0</b>	<b>0</b>	<b>0</b>	
<b>553 - Prodaný dlouhodobý hmotný majetek</b>			<b>0</b>	<b>0</b>	<b>0</b>	<b>0</b>		<b>0</b>	<b>0</b>	<b>0</b>	<b>0</b>	<b>0</b>	
<b>555 - Tvorba a zúčtování rezerv</b>			<b>0</b>	<b>0</b>	<b>0</b>	<b>0</b>		<b>0</b>	<b>0</b>	<b>0</b>	<b>0</b>	<b>0</b>	
<b>556 - Tvorba a zúčtování opravných položek</b>			<b>0</b>	<b>0</b>	<b>0</b>	<b>0</b>		<b>0</b>	<b>0</b>	<b>0</b>	<b>0</b>	<b>0</b>	
<b>557 - Náklady z vyřazených pohledávek</b>			<b>0</b>	<b>0</b>	<b>0</b>	<b>0</b>		<b>0</b>	<b>0</b>	<b>0</b>	<b>0</b>	<b>0</b>	
<b>558 - Náklady z drobného dlouhodobého majetku</b>	<b>290</b>	<b>606</b>	<b>470</b>	<b>1 580</b>	<b>1 580</b>	<b>0</b>	<b>17</b>	<b>1 580</b>	<b>591</b>	<b>591</b>	<b>0</b>	<b>- 989</b>	
<b>562 - Úroky</b>			<b>0</b>	<b>0</b>	<b>0</b>	<b>0</b>		<b>0</b>	<b>0</b>	<b>0</b>	<b>0</b>	<b>0</b>	
<b>591 - Daň z příjmů</b>			<b>0</b>	<b>0</b>	<b>0</b>	<b>0</b>		<b>0</b>	<b>0</b>	<b>0</b>	<b>0</b>	<b>0</b>	
<b>595 - Dodatečné odvody daně z příjmů</b>			<b>0</b>	<b>0</b>	<b>0</b>	<b>0</b>		<b>0</b>	<b>0</b>	<b>0</b>	<b>0</b>	<b>0</b>	
<b>Náklady celkem</b>	<b>58 128</b>	<b>63 386</b>	<b>64 966</b>	<b>69 826</b>	<b>69 826</b>	<b>0</b>	<b>30 803</b>	<b>70 191</b>	<b>76 599</b>	<b>76 599</b>	<b>0</b>	<b>6 408</b>	

Výnosy	Skutečnost		Schválený rozpočet na rok 2023	Upravený rozpočet roku 2023			Skutečnost k 30.6.2023 za HČ a DČ	Předpokládaná skutečnost k 31.12.2023 za HČ a DČ	Plánovaný rozpočet na rok 2024			Změna návrhu rozpočtu na rok 2024 proti předpokládané skutečnosti roku 2023
	r. 2021	r. 2022	Celkem	Celkem	HČ	DČ			Celkem	HČ	DČ	
601 - Výnosy z prodeje vlastních výrobků			0	0	0	0		0	0	0	0	0
602 - Výnosy z prodeje služeb, z toho:	16 446	21 292	21 010	21 210	21 210	0	11 082	21 210	22 120	22 120	0	910
stravné klienti	3 733	4 285	4 150	4 350	4 350	0	2 311	4 350	4 600	4 600	0	250
ubytování klienti	4 772	5 171	5 000	5 000	5 000	0	2 821	5 000	5 600	5 600	0	600
fakultativní služby	11	23	20	20	20	0	11	20	20	20	0	0
příspěvek na péči	7 332	11 463	11 500	11 500	11 500	0	5 727	11 500	11 500	11 500	0	0
ošetřovné klientů			0	0	0	0		0	0	0	0	0
tržby od zdravotních pojišťoven	317	8	0	0	0	0	0	0	0	0	0	0
stravné zaměstnanci	151	176	340	340	340	0	114	340	400	400	0	60
školné			0	0	0	0		0	0	0	0	0
tržby ze vstupného			0	0	0	0		0	0	0	0	0
ostatní výnosy z prodeje služeb		0	0	0	0	0		0	0	0	0	0
603 - Výnosy z pronájmu	18	11	0	0	0	0		0	0	0	0	0
604 - Výnosy z prodaného zboží			0	0	0	0		0	0	0	0	0
644 - Výnosy z prodeje materiálu			0	0	0	0		0	0	0	0	0
645 - Výnosy z prodeje dlouhodobého nehmotného majetku			0	0	0	0		0	0	0	0	0
646 - Výnosy z prodeje dlouhodobého hmotného majetku kromě pozemků	9		0	0	0	0		0	0	0	0	0
648 - Čerpání fondů, z toho:	649	1 491	820	1 760	1 760	0	50	1 760	20	20	0	- 1 740
RF		9	20	20	20	0	10	20	20	20	0	0
FO			0	0	0	0		0	0	0	0	0
FKSP (např. prac. oděvy, drobný hmotný majetek)			0	0	0	0		0	0	0	0	0
FI (pouze na opravy a údržbu - dle ČÚS č. 704 bod 7.4. písm. c) věta druhá)	649	1 482	800	1 740	1 740	0	40	1 740	0	0	0	- 1 740
649 - Ostatní výnosy z činnosti	115	157	0	0	0	0	19	0	0	0	0	0
662 - Úroky			0	0	0	0		235	600	600	0	365
663 - Kurzové zisky			0	0	0	0		0	0	0	0	0
664 - Výnosy z přecenění reálnou hodnotou			0	0	0	0		0	0	0	0	0
669 - Ostatní finanční výnosy			0	0	0	0		0	0	0	0	0
672 - výnosy vybraných místních vládních institucí z transferů celkem (A+B+C+D+E), z toho:	40 869	40 435	43 136	46 856	46 856	0	21 967	47 091	53 859	53 859	0	6 768
A - výnosy z nároků na prostředky z rozpočtu ÚK celkem, z toho:	22 041	25 139	27 840	31 560	31 560	0	14 319	31 560	38 563	38 563	0	7 003
ZU - příspěvek na provoz	22 041	23 930	27 840	27 840	27 840	0	13 920	27 840	31 473	31 473	0	3 633
ZU - účelový neinvestiční příspěvek (UZ)		1 209	0	3 720	3 720	0	399	3 720	7 090	7 090	0	3 370

00209,00054,...)													
ostatní účelové neinvestiční příspěvky z rozpočtu ÚK			0	0	0	0		0	0	0	0	0	0
B - výnosy z transferů ze SR	18 828	15 296	15 296	15 296	15 296	0	7 648	15 531	15 296	15 296	0	- 235	
C - ostatní transfery mimo rozpočet ÚK			0	0	0	0		0	0	0	0	0	
D - časové rozlišení přijatého investičního transferu			0	0	0	0		0	0	0	0	0	
E - čerpání FI na opravy a údržbu - dle ČÚS č. 704 bod 7.4. písm. c). věta první			0	0	0	0		0	0	0	0	0	
<b>Výnosy celkem</b>	<b>58 128</b>	<b>63 386</b>	<b>64 966</b>	<b>69 826</b>	<b>69 826</b>	<b>0</b>	<b>33 119</b>	<b>70 296</b>	<b>76 599</b>	<b>76 599</b>	<b>0</b>	<b>6 303</b>	

Doplňkové údaje:	r. 2021 skutečnost	r. 2022 skutečnost	r. 2023 plán	r. 2024 plán
Podíl tržeb za vlastní výkony a za zboží na celkových nákladech v %	28,33 %	33,61 %	30,22 %	28,88 %
Průměrný měsíční plat (mzda) v Kč (bez OON)	39 111,00	38 712,08	36 152,00	36 655,00
Přepočtený počet zaměstnanců*	60,56	61,43	72,00	72,00
Období:**	2020/2021	2021/2022	2022/2023	2023/2024
Počet výkonů (např. lůžek, klientů, návštěvníků, žáků ve šk. roce, kapacita zařízení)	75,00	75,00	75,00	75,00

\* průměrný evidenční počet zaměstnanců, přepočtený na plně zaměstnané

\*\* uvedené období se vztahuje k počtu žáků ve školním roce; pro ostatní platí rok uvedený v hlavičce tabulky

**Vysvětlivky:** HČ - hlavní činnost, DČ - doplňková činnost, SR - státní rozpočet, DNM - dlouhodobý nehmotný majetek, DHM - dlouhodobý hmotný majetek, RF - rezervní fond, FI - fond investic, ÚK - Ústecký kraj, FKSP - Fond kulturních a sociálních potřeb, FO - Fond odměn, ZU - závazný ukazatel, účet 521 u oblasti SMT se nejedná o závazný ukazatel, bude uveden účet 5210300-5210599 u HČ, účet 5210000-5210099 u DČ

Předpokládaný rozpis rezervního fondu a fondu investic	<a href="#">3602-USP SN 27-2024.xlsx</a>
Komentář organizace a svodného odboru k rozpočtu	<a href="#">3602-USP SN 28-2024.doc</a>

Datum zpracování:	16. 10. 2023
Zpracovatel:	Pavel Prejza
Zástupce organizace:	Mgr. Rostislav Kolačev